

Réflexions préalables à l'aménagement du centre-village

Atelier 1- 4 mars 2023

Compte-rendu

Personnes présentes

Maxime Lombard

Baptistin Monot

Emmanuel Havet

Anne Rollin

Didier Rollin

Ludovic Blanc

Marie-Hélène Clavel

Jean-Jacques Fie

Raymond Blanc

Marie-Madeleine Cosson

Robert Gauthier

Bérangère Driay

Sophie Fourquin

Dominique Chapelle

Sylvie Bonnassieux

Marielle Gauthier

Fabien Lombard

Noëlle Lantheaume

Simon Thome

Sébastien Chapelle

Jacqueline Saurel

Pierre Cadet

Joachim Monot

Prochaine date d'atelier :

Samedi 1 avril de 9h - 12h

Excusés

Jean-Michel Carpentier

Marie-Amélie Lombard-Lathune

Le déroulé

9h - Accueil

Introduction de Mme le Maire

- Le contexte
- La réflexion de l'équipe municipale

« *Tour de salle* »

- Comment ça va ? Quelle disponibilité pour cette réunion ?
- Intégration des nouvelles personnes.
- Les attentes des volontaires qui participent

9h15 - Le cadre de l'équipe de travail

Heure de fin : 12h. Des personnes doivent partir avant ? De quoi avez-vous besoin pour travailler sereinement ? Temps individuel dans un premier temps puis plénière.

Objectifs de l'atelier 1 :

- Faire connaissance entre nous
- Faire connaissance avec le hameau des Jaux
- Relever ce qui est déjà présent aux Jaux.
État des lieux sensible
- Faire ressortir des enjeux

9h30 - Entrée dans le sujet/ Tour de chauffe

Écoute d'un extrait audio pour se plonger dans le sujet

Une terre qui parle

<https://www.radiofrance.fr/franceculture/podcasts/serie-une-terre-qui-parle>
00:50 à 5:50

- Qu'est ce que vous avez retenu ? Est-ce qu'il y a des choses que vous avez retenu ? Qui vous plaisent ? Qui vous semblent importantes ? Avec lesquelles vous êtes d'accord ? Pas d'accord ? Vous voyez des liens avec Suze ?
 - > Discussion à 2, avec une personne que vous ne connaissez pas.
 - > Un-e secrétaire qui prend des notes
- 00:50 > 04:14
Notion de temps long, de continuité, de sécurité. On vient de quelque part, «On n'est pas perdu»
Notion de rythme. Quotidiennement il se passe des choses
- 04:14 > 05:50
Notion de paysage «sauvage»
Notion de paysage façonné par les humains

9h45 - Partir à la découverte des Jaux

Constitution de 2x3 groupes de 2 personnes minimum.

Choisir un parcours : Bleu ou Rose.

Choisir son numéro (1, 2, 3)

Choisir un thème pour explorer son parcours :

- Les usages (description factuelle la plus exhaustive possible)
- Les ambiances (description faisant appel aux sens, au sensible, à la poésie)

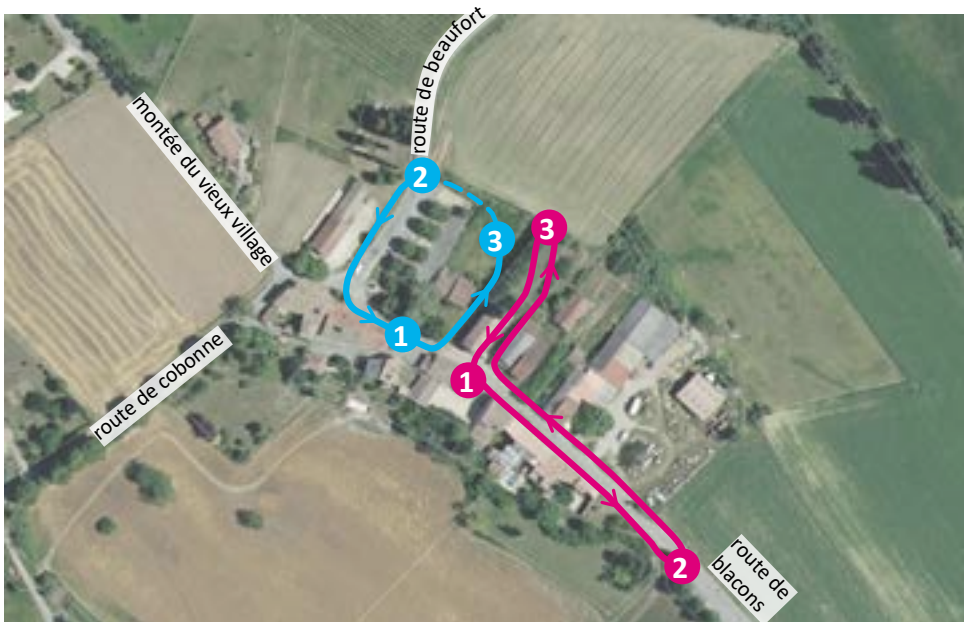
- Les paysages, les liens entre le hameau et son territoire. Trouver tous les endroits où le hameau est en lien avec son territoire... ou pas : lien visuel, lien par les activités, rupture par manque d'harmonie...

Chaque groupe démarre le circuit en fonction de son numéro. 10 min/station. À la fin des 10 min, il va à la station suivante. Chaque groupe ne fait qu'un seul circuit. Il ne verra donc pas toutes les stations.

À chaque station, le groupe écrit ce qu'il voit/ce qu'il sait, en fonction de la porte d'entrée qu'il a choisit. Un-e secrétaire note tout ce qui est dit, de manière très lisible car les notes seront réutilisées par la suite (au feutre épais sur feuille A4 paysage)

Retour en plénière. Rapport d'étonnement.

Qu'est ce que vous avez de plus important selon vous ?



10h45 - Transformer le diagnostic en enjeux

1. Les groupes restent les mêmes. 6 tables, 1/station. Chaque groupe s'installe à une table, et choisit 1 personne qui restera à cette table. (Le groupe 1 à la table 1)

C'est quoi le problème ? C'est quoi l'enjeu ?

Durant 10 min, le groupe va essayer de problématiser le diagnostic qu'il a fait pour cette station.

Sur cette station, le problème auquel il va falloir répondre lors du projet c'est...

Objectif : nommer les problèmes, pas forcément tomber d'accord sur la solution.

Lors de cette phase, on a tendance à donner tout de suite des solutions. Attention à ne pas sauter d'étapes !

2. Au bout de 10 min, les groupes tournent. Le groupe 1 va à la station 2, sauf la personne qui a été choisie pour rester à la station 1. Même travail avec la nouvelle station.

3. Au bout de 5 min, les groupes tournent. Même travail avec la dernière station.

Retour en plénière. Station par station, la personne qui est restée expose les enjeux qui ont été relevés.

11h45 - Préparation du prochain atelier et clôture

Annnonce du prochain atelier, son contenu, éventuellement les choses à faire d'ici là. Les éventuels points qui n'ont pas été abordés. Tout ce qui n'a pas trouvé sa place lors de l'atelier.

Clôture

Comment s'est passé l'atelier d'aujourd'hui ? Comment je me sens en partant ?

Tour de table en 3 mots.

Le contenu

*Les pages suivantes reprennent tous les écrits produits pendant l'atelier avec parfois des ressentis et observations différents en fonction des personnes, voire même des contradictions entre les différentes observations.
Le travail de discussion autour de ces divergences et contradictions pourra (devra) faire l'objet d'un travail ultérieur, afin de pouvoir arbitrer une décision.*

Le mot des élus

Depuis plus de 50 ans, la commune de Suze subit une forte rétention foncière aux Jaux. En 2021, les élus municipaux ont engagé des démarches auprès des propriétaires des parcelles privées situées autour de l'église afin d'envisager une éventuelle acquisition au profit de la commune

En 2022, il est convenu avec les propriétaires concernés que la commune de Suze se porte acquéreuse des parcelles AC 22, ZH 174 appartenant à l'indivision Maillefaud, ainsi que des parcelles AC 18, AC 19, AC 35, AC 36, AC 38, AC 40, AC 43, AC 100, AC 101, AC 102, AC 104 appartenant à la famille Jean/Serret.

En 2023, la commune de Suze concrétise ces acquisitions avec l'aide d'EPORA, établissement public foncier, qui assure le portage financier de l'opération durant l'élaboration du projet global pour une durée d'au moins 4 ans..

L'opportunité de reconstituer un tènement conséquent et l'étendue des biens désormais communaux au sein des Jaux ont mis en évidence la nécessité d'engager un travail de programmation à l'échelle de 2050. Le CAUE 26 a été sollicité par les élus pour établir un cahier des charges qui conduira à mandater un bureau d'étude pour concevoir «Suze 2050 ».

Dans le cadre de l'élaboration du cahier des charges, lors de 2 ateliers participatifs, les habitants sont amenés à imaginer Suze en 2050.

Station 1 bleue :

Devant la mairie

Usages :

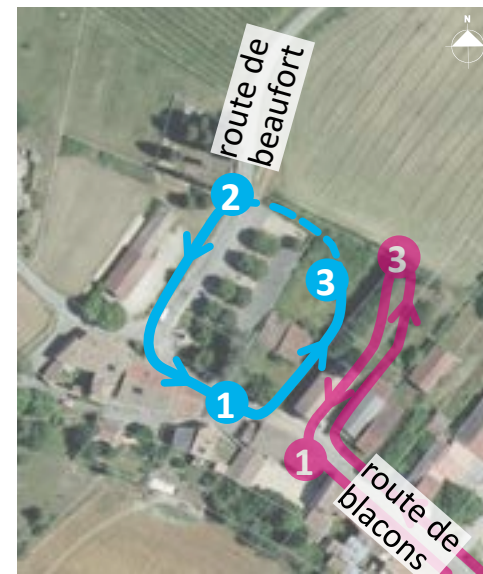
- garage abandonné
- jardin public
- hangar abandonné
- parking devant la mairie
- trafic intense et dangereux

Paysages :

- des grands arbres qui font de l'ombre mais sont mal placés
- vue sur les 3 becs
- cèdre « emblématique » et chêne vert
- espace central devant le hangar
- espace enfermé, cloisonné
- espace très minéral devant la mairie
- la Départementale comme une limite entre 2 espaces
- les montagnes et la forêt de Saou en arrière-plan

Ambiances :

- sensation d'écrasement
- c'est uniquement un point de passage
- problème de présence de voitures
- bâtiment administratif : c'est triste



↓ La Départementale au niveau de la mairie et des logements communaux (rétrécissement de chaussée)

Enjeux :

- Cohabitation entre les piétons et les voitures. Les voitures qui passent vite mettent en danger les piétons
- Passage du car scolaire. Gabarit important dans les rues étroites. Pourtant ramassage nécessaire
- Accès aux bâtiments dangereux (hangar et friche). Que faire ? Interdire ? Démolir ? Réhabiliter ? Actions différentes dans l'urgence et dans le temps long
- Clarifier les usages devant la mairie. Aujourd'hui le parking des voitures prend beaucoup de place par habitude, par défaut, mais n'est pas officiel. Il pourrait y avoir d'autres usages. Faire des choix.
- Optimiser l'accès au jardin public. Faciliter l'accès
- De nombreux bâtiments ont une sortie directement sur la Départementale, et peu de place pour le piéton (logements communaux, salle d'activité). Sécurité des piétons quand ils sortent sur la route.



Station 2 bleue :

Devant le cimetière

Usages :

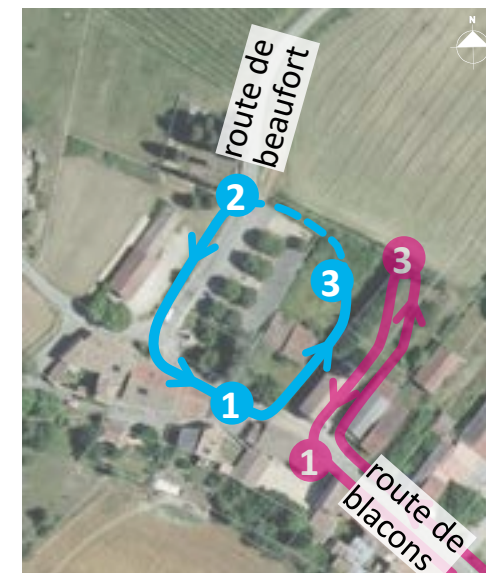
- cimetière
- parking
- jardin public
- terrain sports enfants
- marché du tiroir
- CFS (comité) Fête village
- fontaine
- retournement des cars scolaires
- halte cyclistes et randonneurs
- le monument aux morts : les cérémonies débordent sur la route

Paysages :

- des vues aux 4 orientations (Saint Pancrace au nord, la montagne de Vellan à l'est, les trois becs au sud, le coucher de soleil à l'ouest)
- des vieux murs
- la place de la fontaine
- vue sur le cimetière arboré et végétalisé
- un parking central très visible
- garder l'esprit des vieux murs : que faire des bâtiments Audibert ?
- espace très venté

Ambiances :

- voisinage très calme (cimetière)
- entrée de village pas très marquée
- pas très accueillant, pas assez décoré (+travaux)
- présence d'un transformateur



↓ L'entrée Nord des Jaux. La vue sur le Vercors. Le parking très présent visuellement



Enjeux :

- Trouver la juste place des parkings. Contraste important entre la qualité des paysages et la place de la voiture qui est vécue négativement
- Permettre aux cars scolaires de pouvoir se retourner
- Un lieu de cérémonie et de mémoire qui ne soit pas au milieu de la route
- Que faire des bâtiments Audibert

Des idées : Un bistrot associé à un terrain de boules ? Une salle de concert

Station 3 bleue :

La friche

Usages :

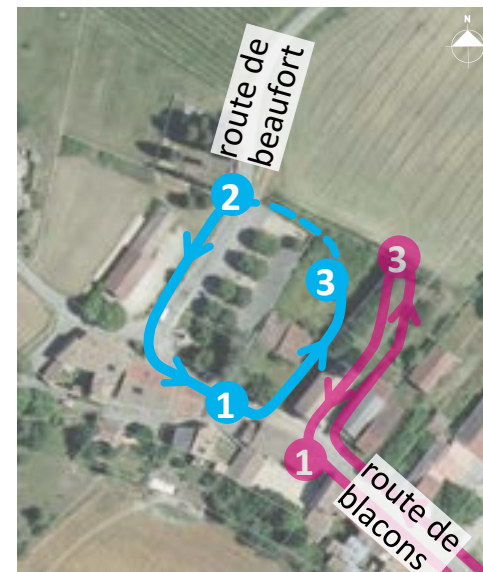
- terrain en friche (grand)
- échappatoire ballons
- escalade vieux hangar (danger)
- terrain de jeux des enfants

Paysages :

- entre la station 1 et 3: le centre du village
- vue lointaine sur le vieux village, vue sur la montagne de Vellan

Ambiances :

- froid car ombre des cyprès
- beaucoup d'oiseaux
- nature, monde vivant



Enjeux :

- Conserver l'habitat des oiseaux présents sur site
- Prendre en compte le vent du Nord
- Prendre en compte la vue au Nord

↓ *Un ancien hangar agricole en très mauvais état, à l'architecture inspirante (volume, matière, rapport plein/vide)*



Station 1 rose :

Devant la salle des fêtes

Usages :

- église : problème de stationnement. 1x/mois + célébrations ponctuelles. Ouverte tous les jours d'été. Entrée latérale à intégrer sur l'espace commun
- accès privé du garage Jean souvent occupé par des voitures
- lieu de passage
- emplacement historique des activités : église, ancien café

Paysages :

- garage Jean coupe l'ouverture depuis le centre vers le Vercors et Beaufort.
- un centre de village mais pas de centralité
- pas grand chose au lointain : Peylong/Grand Barry
- église / mairie / terrains de boules

Ambiances :

- pas très positive : une route, des murs
- lieu de passage
- on se sent en danger
- manque d'harmonie; le hangar et le garage détonnent
- étouffé par les bâtiments
- bruyant avec les voitures
- il ne faut pas que ce lieu devienne un parking



↓ La Départementale entre l'église et la salle des fêtes.
Autrefois un lieu de réunion, aujourd'hui un lieu de passage.

Enjeux :

- Circulation piétons/voitures : sortie église, garage Jean, sortie salle polyvalente, sécurité des piétons
- Espace préau/cantine très agréable, car à l'abri du vent, au calme par rapport à la route, vues sur les 3 becs
- Accès à deux équipements publics d'importance, qui ne doit pas devenir un parking
- La notion de parking est importante pour la libération de la circulation centre-village. Garage Jean = parking ?
- Beaucoup de sorties piétons directes sur la route (logements, église, salle polyvalente, école). Routes utilisées par différents véhicules : voitures, tracteurs, camions, vélos



Station 2 rose :

L'entrée Sud du village

Usages :

- lieu de passage
- activités agricoles
- parking à l'entrée souvent vide alors que parking de la fontaine saturé (au quotidien), pas d'arrêt des visiteurs
- parking entrée parfois saturé (ponctuellement)

Paysages :

- Proche : à améliorer ; lointain : positif
- lointain très ouvert

Ambiances :

- entrée du village vécue négativement
- sereine ; pas de voiture aujourd'hui
- belle entrée de Suze; on voit tout, les paysages, les hameaux, un beau 360°
- entrée de village «perle» dans son écrin
- belle introduction
- bien-être



↓ Entrée Sud du village avec vue sur le Vieux Suze

Enjeux :

- Concilier activités agricoles et entrée de village
- Travailler sur la répartition du stationnement dans le village, au quotidien et lors des événements



Station 3 rose :

À l'arrière de l'église

Usages :

- espace pour les enfants
- parking ponctuel
- étendage communal

Paysages :

- église et clocher de dos
- hangars
- fruitiers (au sud)
- vues dégagées au Nord et à l'Est.
Paysages agricoles, vignes, Vercors, Glandasse, Vellon
- espace central et dégagé vers le paysage proche et lointains

Ambiances :

- bel endroit mais ambiance oppressante (enfermé entre les haies et le hangar)
- étouffé par les arbres et les bâtiments
- pas de vues, les arbres coupent la vue à l'est
- l'église doit garder sa place centrale



Enjeux :

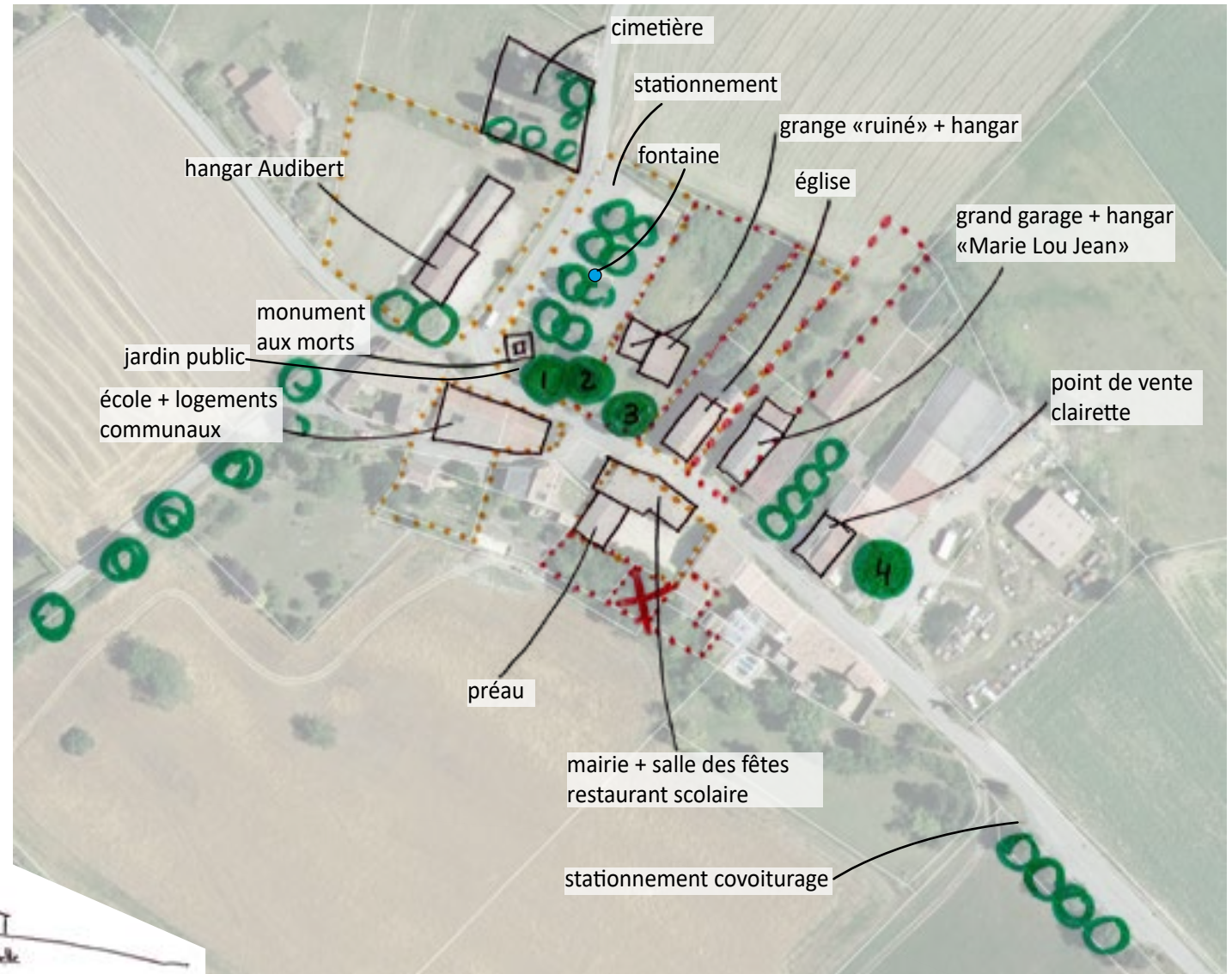
- Lieu de nature, calme, avec une belle vue et proche du centre du village. Enjeu de conservation des qualités existantes ;
- Rendre accessible le site
- Importance du lien entre le point 3 bleu et le point 3 rose
- Garder le potentiel en ouvrant notamment sur l'église
- Prendre en compte le vent du Nord
- Discuter de l'usage de l'espace : habitat vs. espaces verts
- Harmonie des constructions
- Où met-on les stationnement ?
- Utiliser la pente
- Conserver le cèdre et le mettre en valeur / couper certains arbres



Synthèse

État des lieux


-  Foncier municipal
-  Nouvelle acquisition
-  Arbres remarquables
-  1 Cèdre
-  2 Chêne
-  3 Platane ou érable?
-  4 Platane
-  Groupe d'arbres remarquables




↓ Coupe de principe




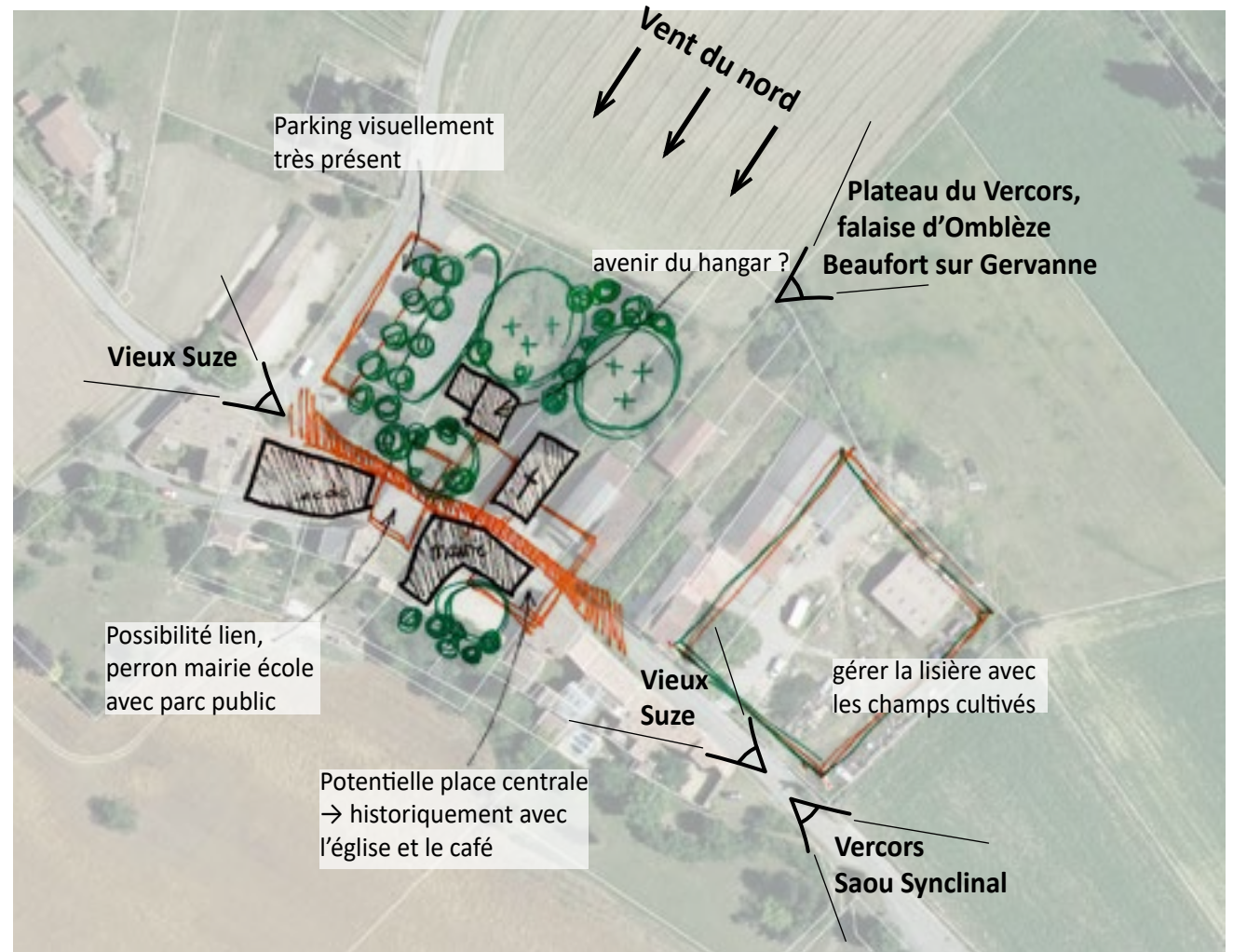
Principaux enjeux

 **Espaces vécus positivement**
calme / biodiversité / oiseaux /
grands arbres / vues / espaces verts

 **Bâtiments emblématiques**
symboles de vie de village

 **Conflits d'usages ou usages
à choisir ou favoriser**

 **Insécurité liée
au passage des voitures**
renforcée par l'étroitesse de la route



- L A
D R O
M E -

c|a.u.e

caue.dromenet.org



Conseil d'architecture, d'urbanisme et d'environnement de la Drôme

44 rue Faventines - BP 1022 - 26010 Valence Cedex | Accueil du public : place Jean Collombet

04 75 79 04 03 - caue@dromenet.org